

Onderweg naar het langste, mooiste en spannendste stadspark van Nederland: het Singelpark

Ruimtelijke studie uitvoering ambities Beeldkwaliteitsplan



Datum 04-01-2023
Status definitieve versie



Leiden



vrienden van het Singelpark

Inleiding

Al meer dan 10 jaar werkt gemeente Leiden samen met vele betrokken inwoners en organisaties, waaronder de Vrienden van het Singelpark, aan de totstandkoming van het Singelpark: één lang, aaneengesloten stadspark langs de unieke Leidse Singelstructuur.

“Op de eerste zonnige dag van het jaar zou iedere inwoner van Leiden moeten verlangen naar het Singelpark. Hoe kan er zich een park ontwikkelen dat zo levendig, weelderig en veelzijdig is, dat het de belangrijkste groene ruimte voor Leidenaren wordt en een populaire bestemming voor bezoekers? Hoe kunnen we het beste halen uit de singels, de verschillende intieme ruimtes en de historische verhalen. En zo een karakteristiek en sterk stadspark te ontwikkelen, dat nieuwe dimensies biedt aan het moderne stadsleven?

De visie van een botanisch stadspark is een herinterpretatie van de locatie: het Singelpark als de groene grens van een tuinachtige binnenstad, gevormd door de inwoners van Leiden. Dit gebeurt door het verbeteren van routes en faciliteiten, het vergroten van de herkenbaarheid en door het opbouwen van bijzondere plantencollecties. Onderzoek, onderwijs en participatie spelen hier een grote rol in. Hoe meer mensen meedoen aan de activiteiten en het onderhoud van het Singelpark, hoe sterker de identiteit van

een levendig, groen en veelzijdig botanisch stadspark zich zal ontwikkelen.” (visie Beeldkwaliteitsplan Singelpark 2014)

Aan de hand van het in 2014 vastgestelde Beeldkwaliteitsplan Singelpark (opgesteld door LOLA Landscape Architects en Studio Karst) zijn de afgelopen jaren veel ambities tot uitvoering gebracht. Belangrijke hardware (vijf nieuwe Singelparkbruggen, vernieuwde en nieuwe parken (onder andere Blekerspark, Ankerpark, Lakenpark en een heldere Singelparkroute met een eigen beeldtaal) en de software (projectorganisatie, duurzame samenwerking tussen gemeente en de Vrienden van het Singelpark, programmering, publiek beheer) is aanwezig. In de planning staan nog de cruciale Jan van Houtkade en parkplein Herenpoort. Gebiedsontwikkelingen Energiepark, Humanities Campus en Meelfabriek dragen bij aan missende schakels.

Inmiddels genieten dagelijks duizenden inwoners en bezoekers van het Singelpark. Het Singelpark is in de beleving van velen ‘af’.

Dat is niet zo! Er is nog steeds een groot gat tussen de huidige situatie (incl. de projecten in de pijplijn) en het geschetste eindbeeld uit Visie Leidse Singels 2012 en Beeldkwaliteitsplan 2014. Daarnaast is er sprake van voortschrijdend inzicht. Succes kent op bepaalde locaties een keerzijde. De druk op de schaarse groenruimte wordt door de grote woningbouwopgave in en om de binnenstad alleen maar groter.

In dit document staat beschreven hoe ver we zijn met de uitvoering van het Singelpark. Welke ambities zijn gerealiseerd en welke nog niet? Dit doen we aan de hand van het geschetste eindbeeld van het Beeldkwaliteitsplan Singelpark uit 2014.

Een concept-versie van dit document is op 16 december besproken tijdens een werksessie met de Vrienden van het Singelpark. Het document is aangevuld met de opmerkingen en aanbevelingen die tijdens deze sessie zijn gemaakt.

De hoop is dat dit document behulpzaam is om een stedelijk debat te voeren over de wenselijkheid om te blijven investeren in het Singelpark. Welke locaties hebben dan prioriteit? En: welke ambities liggen minder voor de hand om nog te realiseren?

Leeswijzer en Verantwoording

Dit document beschrijft en brengt in beeld hoe ver we anno 2022 zijn met de uitvoering van het Singelpark. Welke ambities en doelen zijn gerealiseerd? Welke ambities nog niet? Dit doen we aan de hand van de zeven sfeergebieden uit het Beeldkwaliteitsplan uit 2014.

Per deelgebied wordt het volgende beschreven:

- Welke ambitie en eindbeeld is in 2014 geformuleerd;
- Welke projecten en ambities inmiddels zijn gerealiseerd;
- Welke projecten en ambities nog open liggen.

Deze studie is uitgevoerd door de gemeente Leiden (projectteam Singelpark) in nauwe afstemming met de Vrienden van het Singelpark. Het beschrijft feitelijk de stand van zaken van de uitvoering van bestaande bestuurlijke ambities. Hiermee is het een beleidsarm document. Bij de totstandkoming is dankbaar gebruik gemaakt van het document "50 aanbevelingen volgende fases Singelpark" van Team Stadslab Singelpark, 3 december 2020.¹

Aanbevelingen Vrienden van het Singelpark

- Meer (ver)ruig(d)e plekken waar kruiden in onzichtbaar zijn, kunnen klimmen, bouwen en verdwalen
- BOA's speciaal voor Singelpark
- Nadruk op adviesfunctie (i.p.v. boete) 'hou je poepzakje bij je' of 'ruimen jullie op straks?'
- Meer planten
- Werk samen bijvoorbeeld met Vrienden van het Plantsoen, Het Zoete Land, in beheer
- Terugbrengen van fietsverbinding langs Oude Rijn
- Paviljoen met sanitair als er geen horeca in de buurt is
- Geen route buitenlangs Zijlpoort begraafplaats, daar broedt mogelijk de ijsvogel
- Waterplanten (algemeen: doe meer met in het water/singel, bv stalen beloopbare vlonders)
- Groen koppelen aan water: hoe kan het Singelpark bijdragen aan een betere waterkwaliteit?



¹ Singelpark Leiden: aanbevelingen voor de volgende fases (slideshare.net)

Mors- en Rijnsburgersingel

De Morssingel en Rijnsburgersingel vormen de entree naar de stad. Het is het meest stedelijke gedeelte van het Singelpark: zeer goed verbonden met het station, parkeermogelijkheden, nabij de Beestenmarkt en verbonden met de Leidse winkelgebieden. In sommige gebieden zijn er altijd mensen, het hele jaar door. Gezien vanaf de binnenstad is dit gebied van het Singelpark de verbinding met de rest van de Randstad, het strand en de duinen. De Mors- en Rijnsburgersingel bieden de kans om bezoekers een indrukwekkende eerste impressie van Leiden te geven. Het is een levendige plek, waar populaire en exclusieve culturen samenkomen.

Gerealiseerd

Het eerste fysieke Singelparkproject was het Morspoortplein en de herinrichting van Park de Put. Deze plek kreeg een nieuwe inrichting met bloemenborders die aan Indische tuinen doen denken, met een door de Vrienden van het Singelpark gerealiseerd speelschip. Het park wordt door de Vrienden onderhouden. De Lammermarkt heeft de diepste parkeergarage van Europa gekregen. Op het dak van de garage ligt het plein, zo groen als de 3 Oktoberkermis het toelaat. Ook zijn er grote bomen en een Piet Oudolf bloementuin waar daar ruimte voor is. De molenterp is openbaar toegankelijk gemaakt. Een aantal parkstraten zijn al deels vergroend. Langs een groot deel van de Rijnsburgersingel is het

eerste stuk singelparkpromenade gerealiseerd.

Ambities

Museum Volkenkunde

Maak van de Museumtuin een tuin met museale kwaliteiten die vrij toegankelijk is tijdens openingstijden van het museum.

Lammermarkt

De Lammermarkt is zo groen mogelijk ontworpen maar mist programmering en oogt verlaten en hard. Een verplaatsbaar landschap (groen en verblijffuncties) kan deze hardheid verzachten als de programmering er niet is.

Parkstraten

De Parkstraten zijn een cruciaal onderdeel van de parkbeleving in de Singelparkervaring. Deze straten hebben nog onvoldoende, groene kwaliteit.

Parkplein Rijnsburgerpoort

Tussen de museumtuin en de Lammermarkt ligt het parkplein Rijnsburgerpoort. Deze parkpoort met vergroening en aansluitingen zit in de ontwerpfasen.

Gerealiseerd

- Herinrichting Park de Put en Morspoortplein
- Lammermarkt
- Marepoortkade is groener
- 1e Binnenvestgracht is groener
- 3e Binnenvestgracht is groener
- Parkpoorten

Ambities

- Museumtuin Volkenkunde (ontwerpvisie)
- Parkplein Rijnsburgerpoort
- Vergroenen Lammermarkt
- Ondersteuning voor horeca op Lammermarkt
- Openbaar toilet op Lammermarkt (garage?)
- Parkstraten verder vergroenen
 - Marepoortkade
 - 1e Binnenvestgracht
 - 3e Binnenvestgracht
- Materialisatie Kiepad
- Echotuinen
- Promenade
- Aanlegsteigers

Aanbevelingen Vrienden van het Singelpark

- Groen naar Centraal Station
- Experimenteer tijdelijk voorzieningen
- Ruige Morssingel
- Verduidelijken/ vergroenen oversteek stadsplein en parkstraat
- Beplanting Langegracht op Oudolf-niveau brengen (gemiste kans)
- Aandacht voor veilige oversteekplek naar Volkenkunde en Molen de Valk
- Sowieso meer wc's

programma

parkplein

Korte Mare

echotuין

parkgebouw

paviljoen

café met terrassen

materialisatie

Kiepad

parktuin

evenementen tuin

museum Volkenkunde

parktuin

terras

echotuין

molen de Put

parkstraat

Marepoortkade

stadsplein

Lammermarkt

molen de Valk

promenade

begrenzing Leidse

binnenstad

parkplein

Rijnsburgerpoort

parkstraat

1e Binnenvestgracht

parktuin

sculptuur

parkplein

Morspoort





IJverkoper



Waterspeeltuin



Groen theater

De Maresingel

De Maresingel is zowel regionaal als lokaal goed verbonden. De kantoren en scholen rond de Langegracht en woonbuurten aan de Noordkant, zorgen ervoor dat een zeer gemengde groep mensen (kantoorwerkers, adolescenten, kleine kinderen en hun ouders) het gebied bezoeken. De Maresingel is een gebied in ontwikkeling. Het gemengde gebruik en functies in de omgeving, en het relatief lage aantal huizen in het park zelf, bied de mogelijkheid om verder te gaan met de ontwikkeling van dit gebied. Met als doel: een energiek, actief, innovatief, levendig stadspark, waar het industriële verleden nog voelbaar is en alle soorten inwoners van Leiden elkaar ontmoeten.

Gerealiseerd

Door de weg te versmallen en de oever te verbreden heeft de Maresingel als eerste singelparksfeer ruimte gekregen om de Singelpromenade te verwelkomen. Het Energiepark is na de sanering parkrijp gemaakt met veel minder parkeerplaatsen maar het is nog geen volledig park. Het Energiepark heeft een verbinding gekregen naar Leiden Noord en de heringerichte Langegracht is een mooie extra route geworden.

Het Huigpark is het participatiepark van het Singelpark geworden. Dankzij participatief beheer door de Vrienden van het Singelpark is het park getransformeerd naar een bloemrijk park met programma zoals het populaire calisthenics parcours. De Wisenniabrug

verbindt het Huigpark met het Blekerspark. Het verleden als armenbegraafplaats is zichtbaar gemaakt door een prachtige gedenkbank.

Ambities

Routing

In dit deel van het Singelpark is de route nog niet duidelijk en zou meer helderheid moeten krijgen totdat het Energiepark is heringericht.

Energiepark

De grootste kans in de Maresingelsfeer ligt in het verparken en verlevendigen van het Energiepark. De gebiedsontwikkeling Energiepark zorgt voor honderden nieuwe dagelijkse parkbezoekers. Een nieuwe brug verbindt het park met de promenade. Industrieel erfgoed en wilde natuur zijn thema's die nog onvoldoende in het Singelpark zijn te vinden. De maakindustrie krijgt een plek bij het Ambachtsplein. De dam die het rondvaren onmogelijk maakt is onlosmakend verbonden met de bedrijfsvoering van de Unipercentrale. Het vervangen van de dam voor een brug blijft een groot verlangen voor het Singelpark. Het is belangrijk het parkgevoel hoog te houden tijdens de ingrijpende bouwwerkzaamheden de komende jaren.

Huigpark

Huigpark zou nog meer innovatie/vrijheid kunnen krijgen zodat het Huigpark de proeftuin van het Singelpark kan worden.

Gerealiseerd

- Energiepark is parkrijp gemaakt
- Verbinding Driemanschapskade naar Energiepark
- Monumentale gebouwen Energiepark zijn in gebruik
- Huigpark is versterkt met spel, sport, bloemperken en een kunstwerk (Armenbolwerk)
- Ambachtsplein
- 3e Binnenvestgracht is groener geworden
- Brug en aansluitingen
- Promenade
- Paviljoen (Portiersloge)
- Parkpoorten

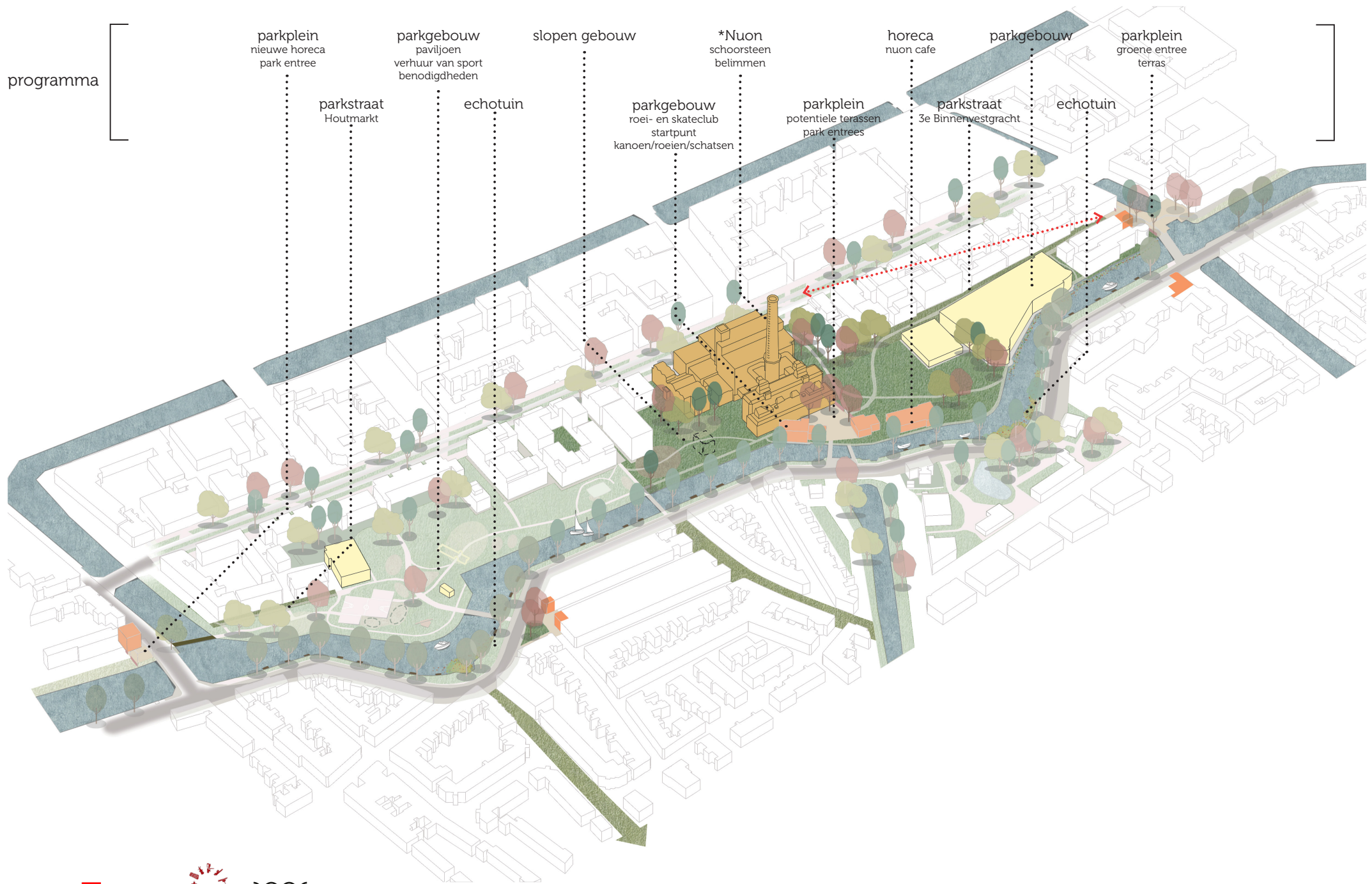
Ambities

- Energiepark afmaken
- Parkplein Herengracht
- Verwijderen dam bij Uniper
- Nog meer vergroenen 3e Binnenvestgracht
- Verhuur paviljoens Huigpark
- Echotuinen
- Aantrekkelijk park ook tijdens bouwwerkzaamheden

Aanbevelingen Vrienden van het Singelpark

- Toegankelijke aansluiting (drempelvrij) oude Maregracht/Wisenniabrug
- Tijdelijk verplaatsbare calesics? Bij bouw
- 3e Binnenbestgracht doortrekken
- Parkeren van de Sleutels snel weghalen
- Poort 3e Binnenvestgracht openen
- Brug toevoegen

programma





Luchtkussen



Tafeltennis in de lunchpauze



Skatepark

Herensingel

Het gebied tussen de Oude Rijn en de Herensingel is een eiland in de stad, met maar vier bruggen die aansluiten op de omgeving. De dichte rij woonboten en de naar binnen gekeerde begraafplaats versterken de isolatie nog meer. De haven en de cafés ernaast geven charme aan het eiland. De Oude Rijn verbindt het eiland met het grotere landschap. Door uitbreiding van het water- en haven gerelateerd programma, het zichtbaar maken van het eiland en het ontwikkelen van een actieve ring rond de Blekerskade, Haven en Oude Herengracht moet dit een aantrekkelijk en herkenbaar gedeelte van het Singelpark worden. Binnen de grenzen van het Singelpark is de Zijlpoort een duidelijk herkenningspunt. Het kapelletje op de begraafplaats Zijlpoort kan een oriëntatiepunt zijn, wanneer de dikke laag vegetatie er omheen wordt geopend. Begravenissen over het water worden gefaciliteerd door begraafplaats Zijlpoort. Om de levenskwaliteit zeker te stellen, kunnen buurtfuncties, zoals een speeltuin, worden geconcentreerd in het centrum van het eiland, in de Ververstraat.

Gerealiseerd

De Loviumbrug en Wisenniabrug hebben het parkdeel uit het isolement gehaald.. Het levenloze Blekerspark heeft een metamorfose ondergaan en heeft een Japans (Von Siebold) thema gekregen met een vergroot speelareaal. Dit kreeg de voorkeur boven een

haven. De Singelparkpromenade heeft een tijdelijk einde bij de Herengracht. Bewoners van de Oude Herengracht hebben de parkentree verbeterd door gevelgroen aan hun gebouw. De zijvleugels van de Zijlpoort hebben nieuwe, groenblijvende beplanting gekregen en de poort zelf is 's avonds mooi verlicht.

Ambities

Specifiek programma dat de aantrekkelijkheid en identiteit van dit gebied kan versterken is bijvoorbeeld:

- Een extra haven voor rondvaartboten en een kanoverhuur, gecombineerd met een natuurlijk zwembad;
- Een waterplantentuin;
- Toegevoegd drijvend programma.

Zijlpoort

Het voorterrein van begraafplaats de Zijlpoort, Singelparkroute is in de ontwerpfase. De dichte groenwal rondom de begraafplaats heeft biodiverse en historische kwaliteiten waardoor openingen niet vanzelfsprekend zijn. Een extra verbinding tussen het Blekerspark en de groenwal is wenselijk in de routing.

Gerealiseerd

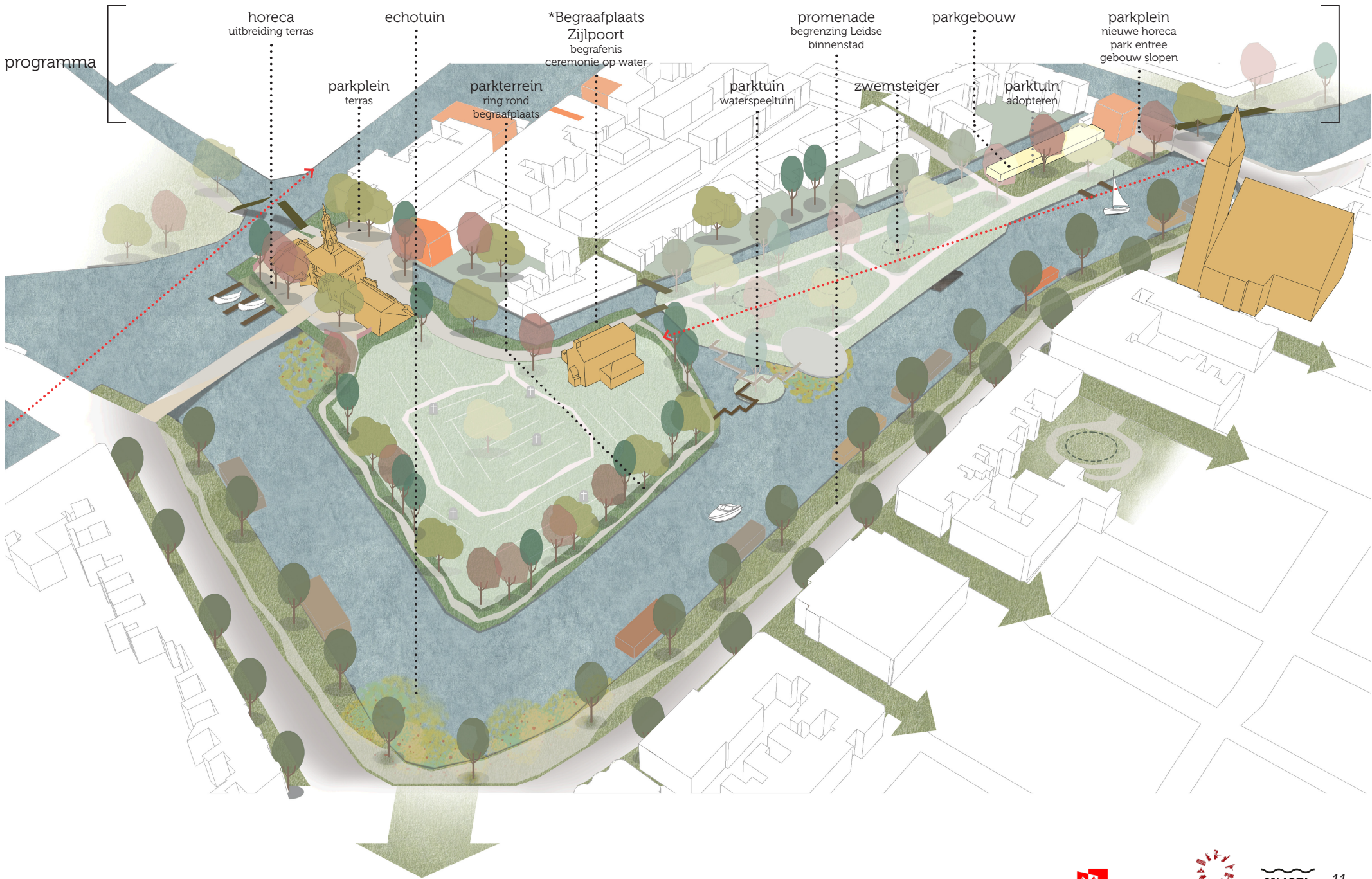
- Blekerspark heringericht in "Von Siebold" thema
- Nieuwe bruggen over de Oude Rijn en Oude Herengracht
- Vergroten terras Zijlpoort
- Parkpoorten

Ambities

- Parkgebouw de Haardstee
- Waterspeeltuin (gerealiseerd in Katoenpark)
- Verplaatsen van een aantal woonboten
- Openluchtwembad
- Herinrichting voorterrein begraafplaats Zijlpoort (ontwerpfase)
- Echotuinen
- Promenade

Aanbevelingen Vrienden van het Singelpark

- Wandelroute langs randen begraafplaats realiseren
- Over de zwemsteiger: misschien beter in Huigpark
- Vergroenen oversteek
- Over het parkgebouw: thuishonk van Vrienden van het Singelpark/SiB
- Natuurzwembad!





Buitenzwembad



Drijvend programma



Café met terras aan het water

Zijlsingel

Op weg van de Oude Rijn naar de Nieuwe Rijn worden grote en stille groene ruimten gekruist, met de Meelfabriek in het centrum. Het industrieel erfgoed kan alom worden gevoeld, niet alleen rond de Meelfabriek, maar ook rond het Ankerpark. Het is de stilte na de storm van het dynamische industriële verleden. Deze stille omgeving, waar de natuur het soms lijkt overgenomen te hebben, is een onverwachte verrassing in de stad. De nieuwe brug bij de Zijlpoort is het natuurlijk start- en eindpunt voor dit gebied. Binnen het Singelpark is begraafplaats Groenesteeg één van de meest indrukwekkende groene ruimten, met een weelderige, natuurlijke beplanting die bijdraagt aan de verstilde sfeer en aan een grotere biodiversiteit.

Gerealiseerd

De oostzijde van het Singelpark is in zijn geheel getransformeerd en heeft vier extra bruggen gekregen, waaronder de hoge Hapynionbrug. Het Ankerpark, met drie nieuwe bruggen en de Frans de Wit beeldentuin is nu een volwaardig onderdeel van het Singelpark. Het stenige Lakenplein is in zijn totaliteit verparkt en geeft een extra biodiverse routing aan het Singelpark. Ook het Kaarsenmakersplein is sterk vergroend en Begraafplaats Groenesteeg is zorgvuldig gerestaureerd. In het Katoenpark is een natuurspeeltuin (de Doorbraak) aangelegd.

De Meelfabriek is volop in transformatie. De openbare route door de Meelfabriek langs de Piet Oudolf tuin is in de uitvoeringsfase.

Ambities

Groenesteeg

Begraafplaats Groenesteeg, het mystiekste stukje Singelpark ligt terloops aan de Singelpark route (als bestemming) en niet als onderdeel van de route. Een directe, afsluitbare, verbinding met het Katoenpark ligt voor de hand maar stuit op bezwaren bij Stichting tot instandhouding Begraafplaats Groenesteeg.

Parkplein

Het parkplein Oosterkerkstraat en aansluitingen tussen De Meelfabriek en Katoenpark en Lakenpark zit in de ontwerpfase.

Gerealiseerd

- Ankerpark heringericht met Beeldentuin Frans de Wit en amfitheater
- Herontwikkeling en openbaar maken van het Meelfabriek terrein (uitvoering)
- Lakenpark
- Avontuurlijke, natuurlijke waterspeelplaats de Doorbraak
- Parkstraat Kaarsenmakersstraat
- Bruggen over de Oude en Nieuwe Rijn en naar de Meelfabriek
- Parkpoorten

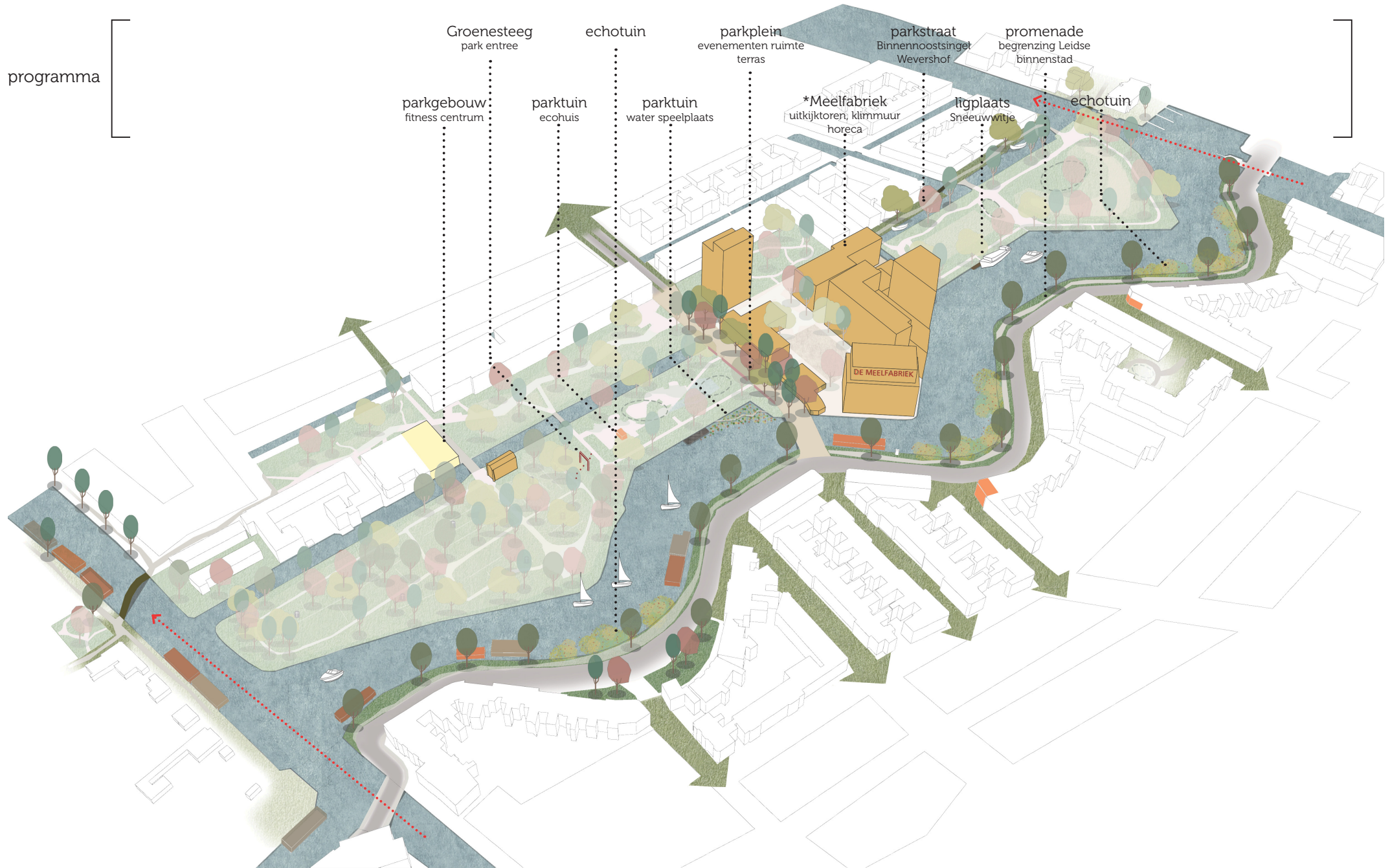
Ambities

- Parkplein Oosterkerkstraat (ontwerpfase)
- Verplaatsen woonboten t.h.v. de echotuin
- Verbinden van Groenesteeg met het Katoenpark
- Echotuin
- Promenade

Aanbevelingen Vrienden van het Singelpark

- Financier Beheer Singelpark op nivo A+
- Leidt groenmensen op in het Singelpark (i.s.m. gemeente/DZB)
- Meer bewegen in het park
- Doorgang amfitheater en Zijlpoort mooier/meer eenheid

programma





Avontuurlijke natuur



Bijenflat



Natuurspeelplaats

Zoeterwoudsesingel

Rond de Zoeterwoudsesingel is er maar één manier van leven: een royale manier van leven. De historische parkruimte rond het water is goed ontwikkeld, met een duidelijke ruimtelijke kwaliteit, volwassen bomen, weinig verkeershinder en prachtige uitzichten. Van deze hoek van het Singelpark kan men fietsen naar de polder van het Groene Hart. De huidige kwaliteit van het park is zo vanzelfsprekend, dat er niet veel aan het park gedaan hoeft te worden. Het grasveld biedt een perfecte basis voor flexibel gebruik. De beste toevoeging is het terugbrengen van een aantal elementen die in de loop der tijd zijn verdwenen.

Gerealiseerd

Het Veerplein is met een nieuw groene inrichting een intieme stadstuin geworden. Ook de Veerstraat is vergroend. De parkpleinen Geregracht en Plantagelaan zijn beide minder verkeerskundig geworden en maken met grote bomen en groen een ruimtelijke koppeling tussen de parken. Hiermee is een logische verbinding tussen het Lakenpark en het Plantsoen ontstaan.

Ambities

Specifiek programma dat de aantrekkelijkheid en identiteit van dit gebied kan versterken kan zijn:

- Heraanleg van het Levendaalbolwerk op de Plantage volgens het originele ontwerp;
- Herbouw van het muziekpaviljoen als plek voor klassieke concerten en tea party's;
- Vergroten walk-in volière, gecombineerd met een aantrekkelijke speelplek;
- Meer keurige klassieke bloembedden;
- Verhuurpaviljoens verstrekken klassieke spelletjes (kubb, schaken, badminton en springtouwen).

Plantsoen

Op elke voormalig bolwerk kunnen parkelementen worden teruggebracht of verbeterd. De woonstraat langs het Plantsoen moet teruggebracht worden van asfalt naar een klinkerverharding.

Gerealiseerd

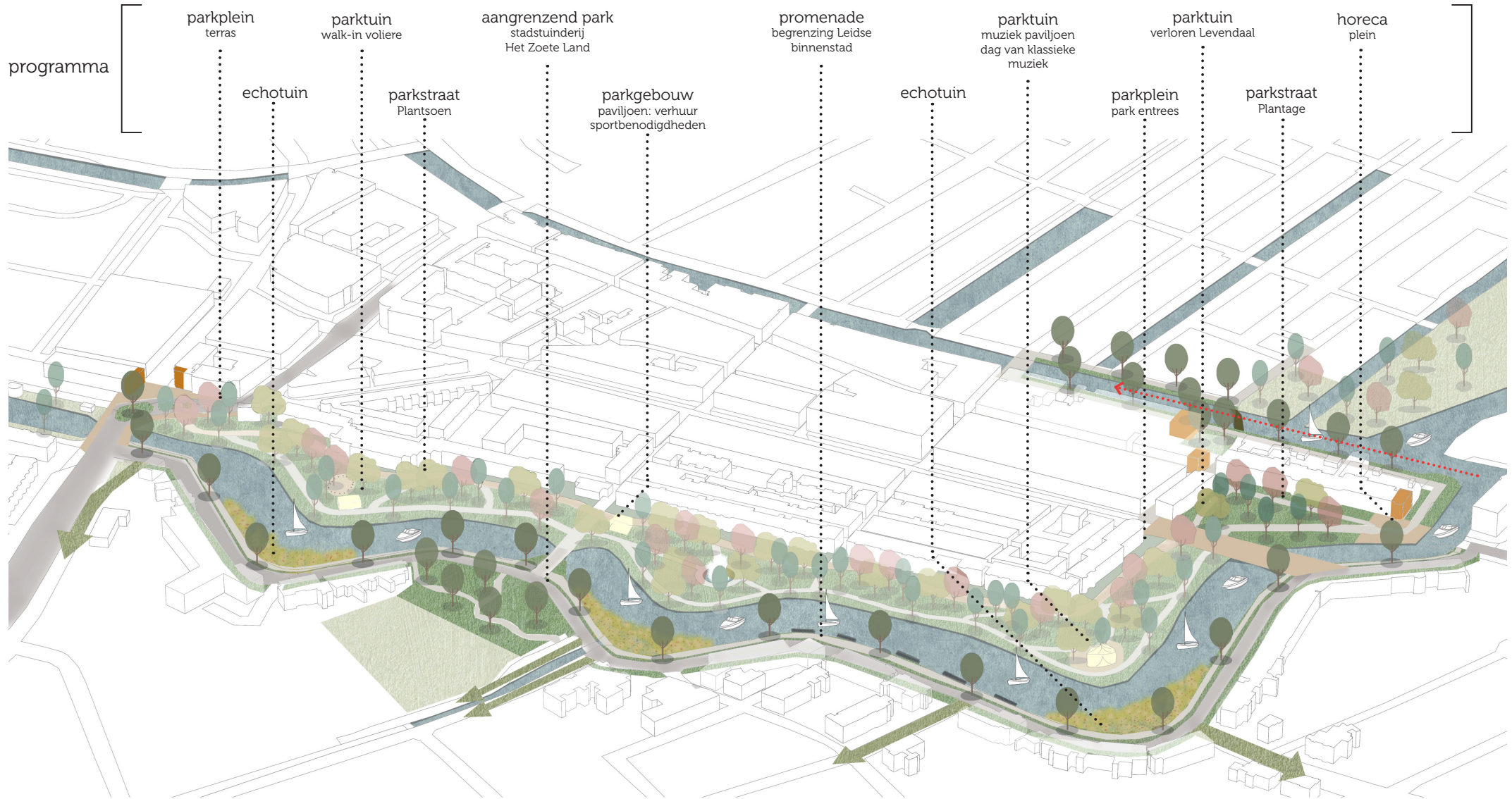
- Vergroening Veerstraat
- Parkplein Geregracht
- Parkplein Plantagelaan
- Parkpoorten

Ambities

- Betrek Stadsuiderij Het Zoete Land nadrukkelijker bij het Singelpark
- Vervangen asfalt door klinkerverharding
- Verloren gegane klassieke elementen terugbrengen
- Herontwerp groene parkstraten Utrechtse Veer en Plantage
- Verhuurpaviljoen
- Echotuinen
- Promenade

Aanbevelingen Vrienden van het Singelpark

- Doorgang naar Het Zoete Land
- Doorgang Veerstraat
- Plantage extra vergroenen en verduidelijken
- Meer planten
- Werk samen met bijvoorbeeld Vrienden van het Plantsoen, Het Zoete Land in beheer
- Een geregelde voetgangersoversteekplaats bij Jan van Houtbrug
- Paviljoen met sanitair als er geen horeca in de buurt is





Ligstoelen in het park



Muziekpaviljoen



Bloembedden

Boisot- en Jan van Houtkade

Rond de Boisot- en Jan van Houtkade is de ruimte voor het Singelpark op z'n smalst. Dit is de zwakte, maar ook de kracht ervan: op het zuiden kan de noordhelling van het water een intieme en zonnige strook worden, geflankeerd door cafés op de straathoeken. Dit is het oudste gedeelte van het Singelpark, waar de restanten van de oudste stadsmuur nog steeds aanwezig zijn. Veel verhalen uit de belangrijke geschiedenis van Leiden zijn verbonden met deze plek. Misschien is dat de reden waarom het Erfgoed Leiden e.o. en het Pelgrim Archief hier gehuisvest zijn. Behoud en herbeleving van de oude geschiedenis (met bedevaarten en reconstructies als extreme voorbeelden) voor de liefhebber kunnen worden gecombineerd met aangename plekken om een boek te lezen, om te genieten van de geschiedenis en een glas wijn te drinken.

Gerealiseerd

Voor de Jan van Houtkade is een schetsontwerp met kaderbesluit opgesteld. Een meer compact verkeersontwerp, minder parkeerplaatsen en versterken van een groen verblijfsklimaat. Hierin is het historische verhaal het ruimtelijke thema. De Koepoortsbrug krijgt een verkeersveiliger indeling en meer ruimte voor groen en verblijf.

Ambities

Specifiek programma dat de aantrekkelijkheid en identiteit van dit gebied kan versterken kan zijn:

- Een leestuin met stoelen op het zuiden, waarbij de torenpaviljoens dienen als eenboekruilpaviljoen en een afhaalcafé;
- Een huis voor de Mayflower: de "meibloem" moet nog worden ontwikkeld

Jan van Houtkade

Het ontwerp zal verder worden uitgewerkt in het historische thema. Over de punt van de restanten van de Bourgondië-toren kan een parkpaviljoen worden gebouwd, dat de fundering laat zien.

Gerealiseerd

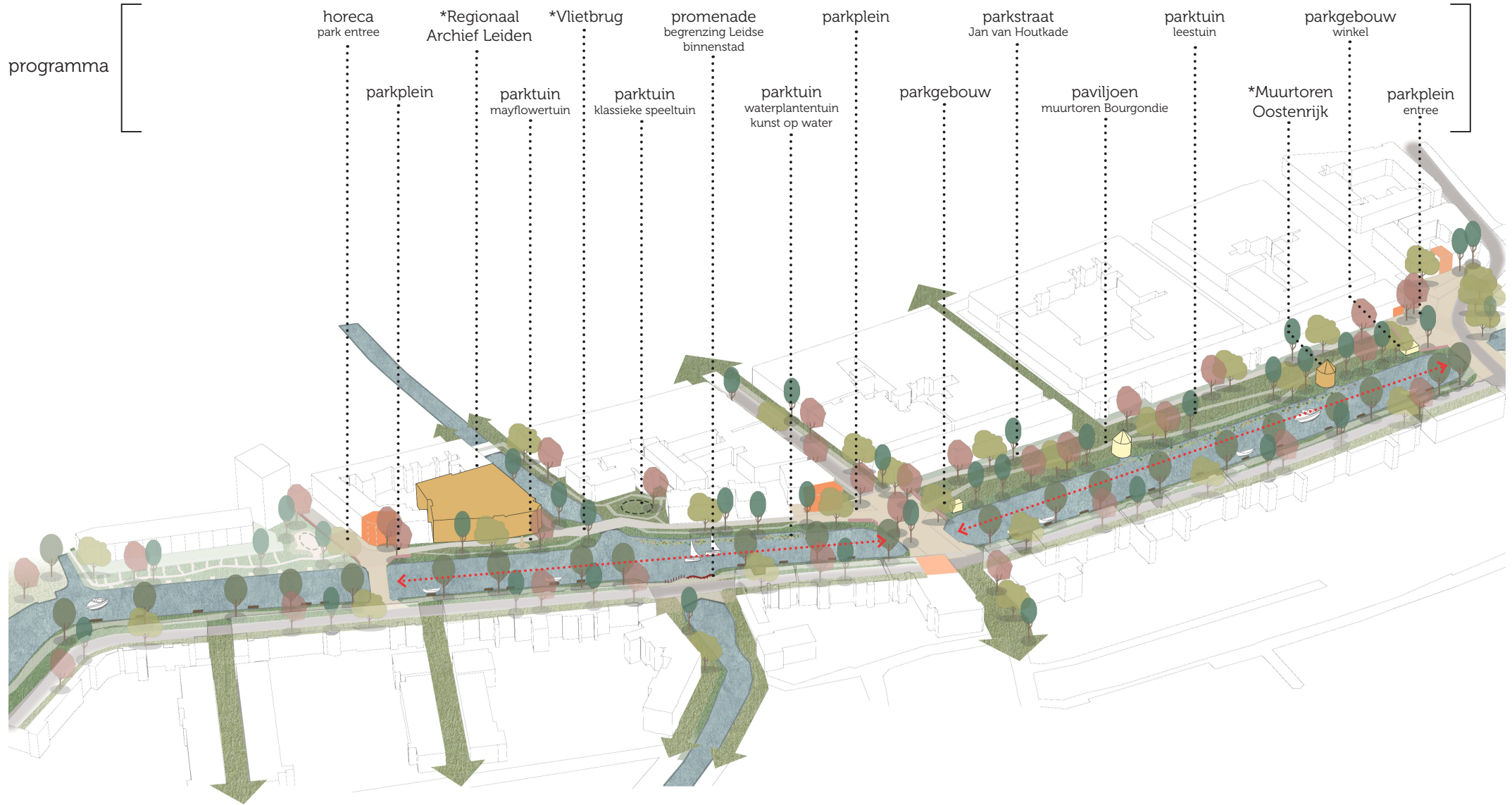
- Mayflowertuin
- Functie voor de waltoren Oostenrijk
- Parkpoorten

Ambities

- Benadrukken van levendige parkpleinen
- Markeren van de historische torens en locaties (ontwerp Jan van Houtkade)
- Toevoegen van een rustig programma voor bewoners, zoals een leestuin (ontwerp Jan van Houtkade)
- Toevoegen van een speelplek
- Waterkantvoorzieningen
- Ruimte maken voor zonnige grasvelden op noordelijke helling
- Verkeersprofiel optimaliseren voor voetganger
- Paviljoen
- Waterplantentuin
- Promenade

Aanbevelingen Vrienden van het Singelpark

- Ruige kade versterken
- Voor vlonder pad





Leestuin



Boekenruilpaviljoen



Pergola

Witte singel

De Witte Singel wordt gedomineerd door een van de belangrijkste spelers van de stad Leiden: de Universiteit. De vele universiteitsgebouwen en de Hortus botanicus zijn vol met activiteiten, maar ze vinden allemaal binnen of achter hekken plaats. Het profiel van de activiteiten en de functies is duidelijk: gericht op de verspreidingen ontwikkeling van kennis. Door deze activiteiten en functies meer met de openbare ruimte te verbinden zijn ze niet alleen zichtbaar voor studenten, maar voor alle parkgebruikers.

Gerealiseerd

Er is een nieuwe brug gerealiseerd tussen Rembrandtpark en Arsenaalplein. De oevers zijn vergroend en meer openbaar. De Universiteit Leiden heeft een parkje bij de Sterrewachtlaan en een verbinding onder het P.J. Vethgebouw gerealiseerd. De Hortus is nu een zichtbaar onderdeel van het Singelpark. Het succes van het Singelpark maakt dat bepaalde locaties of routes veel drukker zijn geworden. De 5e Binnenvestgracht is een van die locaties in het Singelpark waar overlast wordt ervaren door wandelaars. Door het toevoegen van een extra route langs de oever van de Witte Singel zal de bezoekersstroom over de 5e Binnenvestgracht worden verdund. Ook de tweede publieksentree van de Hortus (Talcott huisje) is een verbetering. De Universiteit Leiden werkt samen met

de gemeente aan een nieuw Humanities Campusplan. In het stedenbouwkundig plan opent de Universiteit zich naar het openbaar gebied en ontstaat er een extra parkje in het Singelpark en een loopvlonder langs Reuvens naar het Arsenaalplein. Bij het Noordeinde is een herinrichtingsproject gestart.

Ambities

Specifiek programma dat de aantrekkelijkheid en identiteit van dit gebied kan versterken kan zijn:

- Een medicinale tuin met geneeskrachtige planten;
- De tuin van ontdekkingen, die de ontdekkingen toont die door de Universiteit zijn gedaan;
- Een hoptuin, waar broederschappen hun eigen bier kunnen laten groeien.

Parkplein

De verbinding tussen de twee delen van het Rembrandtpark is het parkplein Noordeinde. Dit parkplein bevindt zich in de ontwerpfase.

Hortus Botanicus

De zichtbaarheid van de kassen van de Hortus kan worden vergroot richting het water. Bestaande evenementen zoals lezingen, het Hortus festival en de Nacht van Kunst en Wetenschap kunnen in het openbaar worden aangekondigd.

Gerealiseerd

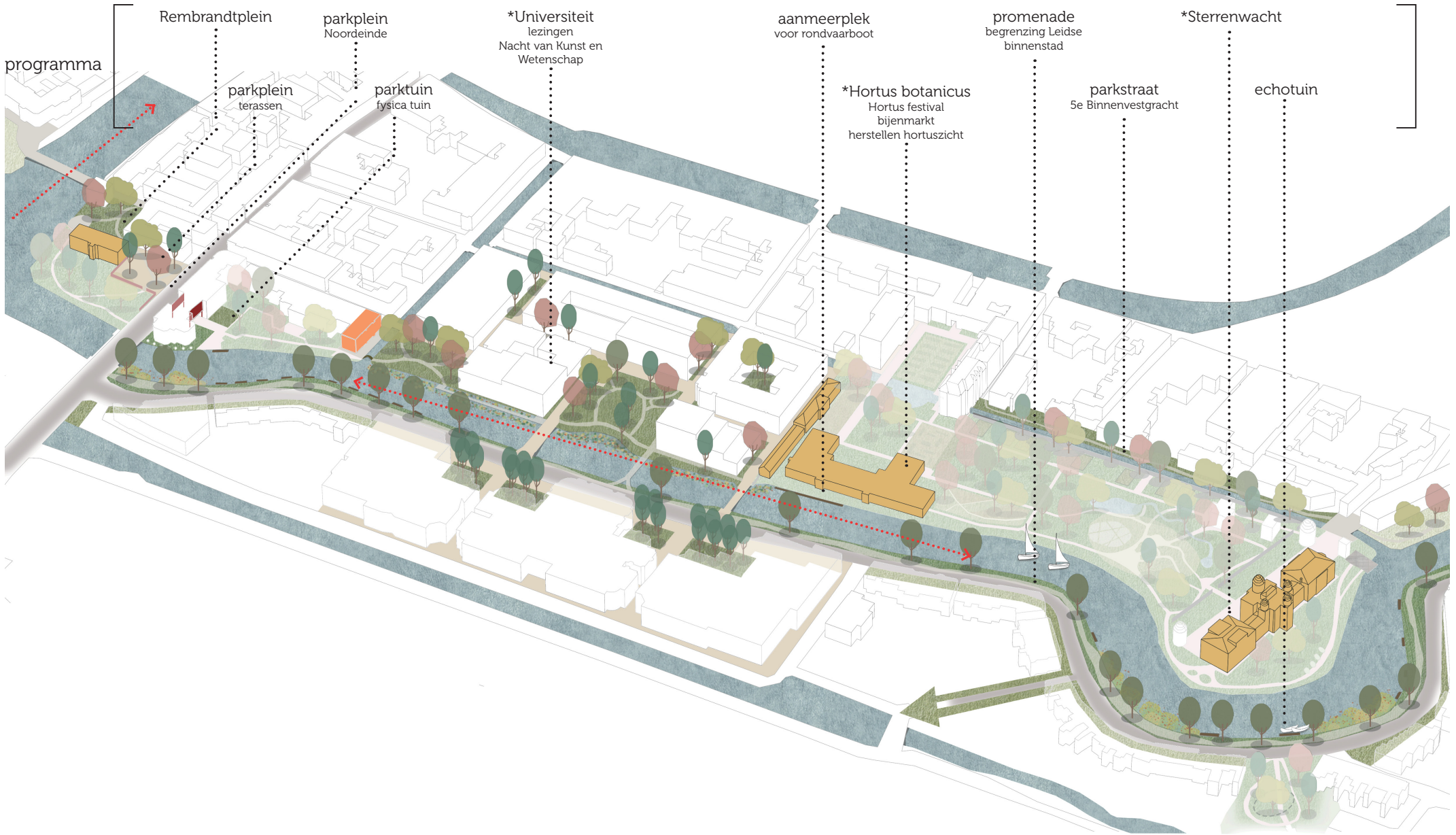
- Oeverpad Witte Singel
- Tweede entree Hortus in de zomermaanden
- Parkplein Noordeinde (ontwerpfase)
- Aeldisbrug Arsenaalplein
- Onderdoorgang P.J. Vethgebouw
- Parkje Sterrewachtlaan
- Parkpoorten

Ambities

- Verbinding tussen de Universiteit en het water; studeerplekken en lunchtafels (Stedenbouwkundig plan)
- Herontwerp van groene parkstraten Universiteitsgebied
- Herontwerp van Arsenaalplein tot Arsenaalpark, met behoud van kleine speeltuin (initiatieffase)
- Herontwerp Rembrandtplaats
- Echotuinen
- Promenade

Aanbevelingen Vrienden van het Singelpark

- Vergroenen oversteek Noordeinde ter hoogte van Rembrandtpark
- Omlooproute bij verbouwen Humanities Campus door universiteit!
- Route door Hortus!





Studentenwerkgroepen buiten



Hoptuin



Biertuin