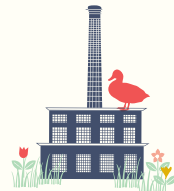
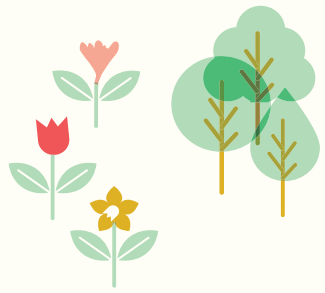


Dag van de Plant



SINGEL PARK

360° groen!



QR 9



QR 10



QR 11



wozfonds



De wandelroute met filmpjes kwam tot stand dankzij de steun van Leiden 2022, City of Science, het WOZ-fonds en vele vrijwilligers.

De Vrienden van het Singelpark presenteren

Wandelroute Dag van de Plant

op zaterdagmiddag 4 juni 2022 (met de klok mee)

Op 4 juni is het de Dag van de Plant. Reden om in het Singelpark een aantal bijzondere planten, bomen en plekken in het zonnetje te zetten. Ze hebben die dag een QR-code waarmee je een filmpje kan zien. Op de locaties gemarkeerd met een sterretje is ook wat te doen: er worden verhalen over planten verteld, je kunt een ontwerp bekijken, een kopje kruidenthee drinken of gratis zaadjes meenemen. Alle activiteiten zijn op 4 juni tussen 14:00 en 16:00, tenzij anders aangegeven.

1 Hortus Botanicus: Tulpenboom (Liriodendron) *



Direct links van de ingang van de Hortus Botanicus staat een tulpenboom die in 1716 is gezaaid door Herman Boerhaave. Oud-hortulana Carla Teune verhaalt in het filmpje over deze boom, die oorspronkelijk uit Virginia in de Verenigde Staten komt. De boom bloeit eind mei met geelgroene tulpen. Op zaterdagmiddag 4 juni kunnen bezoekers in de Hortus nog meer verhalen over de boom horen van Robbert Folmer, medewerker van de Hortus.

2 Tuin in Rembrandtpark: Schijnpapaver (Meconopsis Cambria) *



De Rembrandttuin bevindt zich aan de Singelparkroute tussen de Weddesteeg en de Zeevaartschool: vlakbij waar Rembrandt geboren is en opgegroeid. Bewoners Simone Robberts en Hilde van der Meer creëerden er een paradijsje aan het water. De tuin ligt op gemeentegrond en is dus openbaar. Simone vertelt over de schijnpapaver: "Ik vind het vooral leuk hoe de bloem haar zaadjes uitstrooit vanuit een soort peperbusje. Op 4 juni hebben wij zakjes zaad om uit te delen. Ook zijn diverse plantjes te koop."

3 Lammermarkt: de Kaardebol (Dipsacus sativum) *



De kunstenaars Sara Vrugt en Nina Mathijssen gaan vanaf 18 juni met groepjes Leidenaren traditionele Leidse 'saai' maken: een lichte geweven stof waar Leiden in de 17e eeuw beroemd om werd. Voorafgaand daaraan, op 4 juni, de Dag van de Plant, geven ze van 13:00 tot 16:00 uitleg op de Lammermarkt over hoe de wol vroeger in Leiden werd gekleurd met verfstoffen van planten en daarna werd gekeurd met gedroogde kaardebollen.



4 Energiepark/Ambachtsplein: de Veelkleurenden (Pinus bungeana)



Het Singelpark is bedoeld als botanisch stadspark met een bijzondere planten- en bomencollectie. In overleg met bewoners zijn de bomen in het Energiepark o.a. geselecteerd op botanische waarde en speciale vorm, grootte en kleur. De bladeren zijn bijvoorbeeld erg groot, de bast ziet er raar uit ziet of is bijzonder zacht. Op het Ambachtsplein is de Veelkleurenden aangeplant. Deze boom is zeer zeldzaam en heeft een opvallende afbladderende stam. Stadsecoloog Roelant Jonker vertelt in het filmpje over deze boom.

5 Huijpark: Schietwilg (Salix Alba) en kruidenbakken*



Cecile Verburgh, vrijwilliger van de Vrienden van het Singelpark, vertelt in het filmpje over de oude Schietwilg in het Huijpark. Deze boom is een biotoop voor allerlei kleine beestjes en ook voor een schimmel: de Tondelzwam. De Vrienden hebben in het Huijpark bakken gemaakt met kruiden, eetbare bloemen en kruiden voor de buurt. Cecile schenkt op 4 juni kruidenthee aan alle bezoekers.

6 Blekerspark: Ginkgoboom *



Sinds de herfst van 2020 staat in het Blekerspark een bijzondere Ginkgo biloba: een 'Vredesboom'. Deze boom is opgekweekt uit zaad van een boom die de atoombom op Hiroshima overleefde. Vredesbomen worden wereldwijd geplant als symbool van hoop en vitaliteit en als protest tegen de verspreiding van kernwapens. Botanisch curator Rinny Kooi kwam in contact met Green Legacy Hiroshima en zorgde ervoor dat de Ginkgoboom in het Blekerspark een plekje kreeg. Op 4 juni vertelt ze in het Blekerspark over de boom.

7 Meelfabriek: het beplantingsplan van Piet Oudolf *



Speciaal voor de Dag van de Plant op 4 juni kun je tussen 13:00 en 17:00 rechtstreeks doorlopen vanuit het Ankerpark over het Meelfabriekterrein. In het filmpje geeft Patty Beuk van de Meelfabriek informatie over de toekomstige groene route tussen het Ankerpark en Lakenpark. Komend najaar legt tuinontwerper Piet Oudolf een binnentuin aan op het terrein. Over dit ontwerp en de gebruikte planten is langs de route informatie te zien.

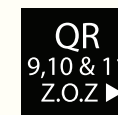
8 Lakenpark/Kaarsenmakersplein: Duivelsdrek (Ferula asafoetida)



In het filmpje geeft Frank Kalshoven (ontwerper van meerdere parken in het Singelpark) toelichting op zijn keuze voor Duivelsdrek. Het is een tot twee meter hoge plant met stevige, holle, ietwat sappige stelen, gele schermbloemen en een knoflookachtige geur. De plant komt van nature voor in India, Afghanistan, Iran en Pakistan. Hars van de plant wordt daar als specerij gebruikt en ook als geneesmiddel.

9,10 en 11. Begraafplaats Groenesteeg: de oude beuk, korstmossen en veldbloemen *

Op Begraafplaats Groenesteeg staan veel bomen met een respectabele leeftijd. De meest opvallende is de omvangrijke bruine beuk, aangeplant in 1882, die vorig jaar is gekroond tot mooiste boom van Zuid-Holland. Anneke Jesse, bestuurslid van de begraafplaats, vertelt in een filmpje meer over de boom. In een ander filmpje vertelt biologiestudent



Harold Timans over de korstmossen op de graven. Op 4 juni verzorgen Madelène van den Berg, Leo van der Wal en Carolien Warnar van IVN Leidse Regio rondleidingen over de veldbloemen en andere planten op het terrein. Check de QR-code 11 voor meer informatie over hun project.

12 Plantsoen (bij de Van Disselbrug): het Harige Wilgenroosje (Epilobium hirsutum) *



Op 4 juni geven Marnel Sterrenberg en Jacqueline Henrot (oeverplantenproject Naturalis) uitleg aan bezoekers over oeverplanten en hoe je deze planten in kaart kunt brengen. In het filmpje vertelt Marnel over het Harige Wilgenroosje: een plant met roze bloemen met behaarde stengels en bladeren. Als deze plant voorkomt, dan is dat een teken dat de grond voedselrijk is.

13 Het Zoete Land: de aardappel *



Aan de andere kant van de Zoeterwoudse Singel (steek de Van Disselbrug over en ga naar links) is de biologische stadstuinderij Het Zoete Land. Op 4 juni verhaalt vrijwilliger Siebrand van der Ploeg over de aardappel: de plant, de verschillende rassen en de geschiedenis.

14 Plantsoen: de Beatrixlinde



Op 1 februari 1938 werd in het Plantsoen ter gelegenheid van de geboorte van prinses Beatrix een heus lindeboomje geplant. Tijdens de Tweede Wereldoorlog verdween het bordje. Het terelindespruitje uit 1938 overleefde de oorlog en groeide naamloos en in redelijke voorspoed op. In 1955 besteedde de Nieuwe Leidsche Courant aandacht aan de boom. Daarna werd het stil. Aan curator Rinny Kooi de eer dat ze de boom herontdekte. In een filmpje vertelt ze daarover.

15 Pelgrimstuin (bij Erfgoed Leiden)



Op de plek waar in 1620 de Pilgrims naar Amerika vertrokken is 400 jaar later een tuin aangelegd. Deze tuin vertelt het verhaal van de Pilgrims met planten uit die tijd. Er zijn drie veldjes met medicinale planten, verplanten en keukenkruiden, er is een strook met toen bekende planten uit Europa en Amerika, en er is een moestuinbak met gewassen die de Native Americans de Pilgrims leerden gebruiken, zoals mais. In het filmpje geeft Cecile Verburgh, vrijwilliger van de Vrienden, uitleg over de tuin.